

ASTUDIAETH ACHOS

SOPHIE MULLINS SAFBWYNT MYFYRIWR

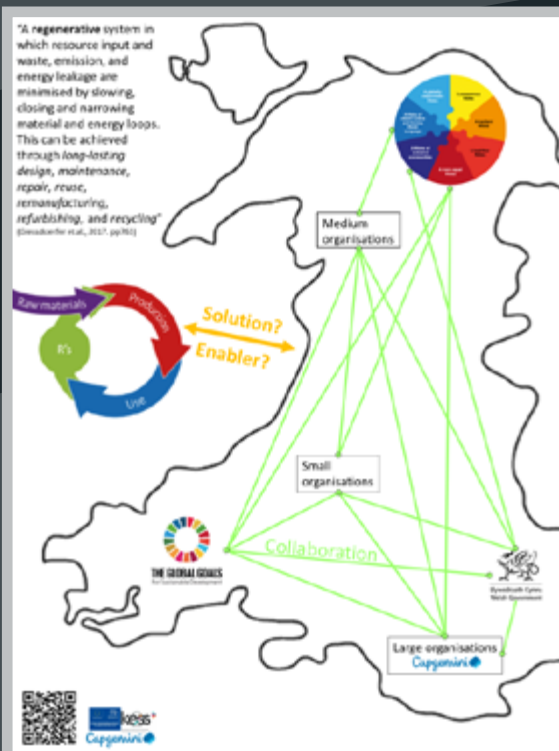


Mae'r economi gylchol yn symud i ffwrdd o'r economi draddodiadol cymryd-gwneud-gwastraff i ddatblygu dyfodol mwy cynaliadwy. Gallai'r economi gylchol ddarparu ffordd newydd o fyw yn y dyfodol a datblygu rhyngweithio rhwng busnesau, cyrff llywodraethol a'i gilydd. Nod fy mhrosiect, dan y teitl "Sut mae offer digidol yn galluogi cydweithredu rhwng busnesau bach, canolig a mawr a llywodraeth yng Nghymru i geisio canlyniadau economi gylchol" oedd dadlau na fyddai gweithredu economi gylchol yn bosibl heb gydweithrediad rhwng llywodraethau, busnesau a defnyddwyr. Ymchwiliais i gydweithrediad oherwydd fy nghred mai pobl yw'r dylanwad mwyaf ar newid ymddygiad. Gyda

SAFBWYNT Y CWMNI

"Gyda'r Adroddiad Safbwynt ar Economi Gylchol bellach yn nwylo tîm mewnol Capgemini yn aros am adolygiad a chyhoeddiad, mae Sophie wedi bod yn parhau â'i gwaith yn cefnogi ymgysylltiadau mewnol gyda'r rhanddeiliaid y mae hi wedi meithrin perthnasoedd â nhw. Mae hi wedi bod yn gweithio'n bennaf i ddeall pwyntiau gofid cleientiaid a dysgu o amgylch theori 'meddwl dylunio', gan symud ymlaen wedyn i'w gymhwyso i broblemau a dylunio atebion arloesol. Mae Sophie hefyd wedi bod yn ymgorffori Cynaliadwyedd i ddull Arloesi SAP CoE ac yn datblygu Safbwynt Economi Gylchol ar y 'Fenter Adnewyddadwy'. Yn ogystal â hyn, mae Sophie wedi cefnogi sgysiau cychwynnol gyda thîm manwerthu Invent ar gysyniad o sut olwg fyddai ar yr economi gylchol ar gyfer manwerthwyr, gan gynnwys pa fath o blatfform fyddai ei angen i fonitro gwerthiannau ac adnoddau, a hefyd wedi cefnogi Simon Mardle (Pennaeth, Invent UK) trwy ymchwilio i dueddiadau iddo cyn cyflwyniad diwydiant."

Bethan Richmond, Rheolwr Cyfrifoldeb a Chynaliadwyedd Corfforaethol yn Capgemini



fy noddwr prosiect Capgemini, cwmni rhyngwladol yn y diwydiant technoleg ac ymgynghori, ymchwiliais i'r potensial i offer digidol gefnogi cydweithredu ar gyfer gweithredu'r economi gylchol. Daeth gweithio o fewn y diwydiant â phersbectif gwahanol i mi i'r dull ymchwil academaidd traddodiadol yn ogystal â chyfle gwerthfawr i weithio ochr yn ochr ag eraill mewn senario byd go iawn.

Un o'r ffyrdd y gwnaethom fynd i'r afael â'r cwestiwn ymchwil hwn oedd trwy gyfweiliadau ansoddol ag arbenigwyr ar yr economi gylchol, gan gynnwys academyddion, perchnogion busnes a llunwyr polisi. Asesodd y cyfweiliadau ansoddol wedi'u lled-strwythuro gyfleoedd posibl i offer digidol gael eu cyflwyno er mwyn galluogi gwell cydweithredu rhwng rhanddeiliaid o fewn economi gylchol. Fodd bynnag, roedd yr ymatebion a dderbyniwyd yn awgrymu bod angen archwilio gweithrediad yr economi gylchol trwy gydweithredu ymhellach cyn dewis offeryn digidol penodol, yn enwedig ar gyfer cyd-destun Cymru. Gallai technoleg ddarparu cyfle gwych yn y maes hwn ond, oherwydd bod ymchwil economi gylchol yn dal i fod yn faes astudio sy'n datblygu, mae penderfynu ar y ffordd

(Chwith) Poster o Gydweithrediad Economi Gylchol yng Nghymru a gynhyrchwyd gan Sophie ar gyfer Gweithdy Sgiliau Cyfathrebu KESS 2 yn ystod ei chyfnod ymchwil. Gallwch weld y poster llawn ar-lein yma: <http://kess2.ac.uk/cy/case-studies/sophie-mullins-swanea/>

orau i ddefnyddio technoleg yn aml yn cyflwyno her unigryw. Trwy gydol yr ymchwil MSc hwn, archwiliwyd gwahanol fathau o dechnoleg, gan gynnwys llwyfannau cydweithredol (megis Blackboard a LinkedIn); blockchain (cyfriflyfr cyhoeddus wedi'i ddsbarthu a'i ddatganoli ar gyfer storio gwybodaeth sy'n gysylltiedig â thrafodion ariannol); a hyd yn oed egwyddorion diwydiant 4.0. Yr her allweddol a gyflwynwyd gan yr holl ymatebwyr cyfweiliad ansoddol oedd yr awgrym na allai un dechnoleg flanced neu ddull digidol fod yn effeithiol. Fodd bynnag, mae caffael data o ansawdd uchel, yn enwedig data defnyddwyr, yn hanfodol i fesur llwyddiant gweithredu egwyddorion economi gylchol.

Awgrymodd y 12 ymatebydd cyfweiliad yn amrywio o lunwyr polisi i berchnogion busnes y gallai busnesau Cymru elwa o weithredu economi gylchol oherwydd natur y dirwedd wleidyddol a chyd-destun polisi Cymru. Byddai strwythur economi gylchol yn cyd-fynd â'r model sydd eisoes yn gweithredu Deddf Llesiant Cenedlaethau'r Dyfodol sy'n cael sylw gweithredol mewn sawl maes yn economi Cymru; y papur Ellen McArthur Foundation Wales a chyrrff anllywodraethol eraill, tra hefyd yn cynyddu'r gobaidh o greu swyddi gwell yn nes adref. Rwyf wedi darganfod bod cydweithredu yn cefnogi gweithredu economi gylchol ar sawl ffurf, yn oddefol ac yn weithredol. Bydd cymhwyso economi gylchol yn gofyn am newid systematig trwy gydol ein ffordd o fyw a masnachu ac ni fydd yn bosibl heb ddod o hyd i gydbwysedd effeithiol ar gyfer cyfranogiad pobl trwy gydweithredu a thechnoleg.

UCHAFBWYNTIAU SOPHIE

Fy mhrif uchafbwynt o gymryd rhan trwy KESS 2 oedd cwrdd â phobl hynod ysbrydoledig mewn sawl ffordd wahanol gan gynnwys gallu cyfweild cyfranogwr yn Nhyddewi yn Sir Benfro, profiad a aeth â mi i ffwrdd o gyfyngiadau'r swyddfa ac allan i'r maes. Mae hyn yn fy helpu i ddeall cymwysiaidau Economi Gylchol, nid yn unig ar gyfer dinas fel Abertawe neu Gaerdydd ond hefyd ardaloedd mwy gwledig gyda gwahanol opsiynau logistaidd ar gyfer gweithredu economi gylchol.

Mae KESS 2 yn rhoi cyfle i chi wneud ymchwil rydych chi'n wirioneddol angerddol amdano gyda chefnogaeth ffrydiau lluosog o gymorth ariannol a chyfleoedd datblygu. Llwyddais i gymryd rhan mewn gweithdy sgiliau cyfathrebu KESS 2 yng Nghanolbarth Cymru lle cefais gyfle eto i gwrdd ag academyddion ysbrydoledig sydd, fel fi, wir eisiau gwneud gwahaniaeth trwy eu hymchwil. Mae gallu cwrdd â sgwrsio â charfan o gyfoedion ymchwil yn brofiad amhrisiadwy, llawer gyda phynciau nad oeddwn erioed wedi clywed amdanynt. Rhan orau'r cwrs hwn i mi oedd cyflwyno fy ymchwil ac ymgorffori delweddau ar hap ar sleid y tu cefn, gan gynnwys Darth Vader a chastell! Trwy gyflwyno fel hyn dysgais gymaint am ymchwil pawb ac enillais lawer mwy o hyder yn fy arddull cyflwyno.

Menter sgiliau lefel uwch Cymru gyfan sy'n cael ei harwain gan Brifysgol Bangor ar ran y sector AU yng Nghymru yw Ysgoloriaethau Sgiliau'r Economi Wybodaeth (KESS 2). Mae'n cael ei hariannu'n rhannol gan raglen gydgyfeirio Cronfa Gymdeithasol Ewrop (ESF) Llywodraeth Cymru ar gyfer Gorllewin Cymru a'r Cymoedd. Am ragor o wybodaeth am sut y gallai eich sefydliad elwa o gymryd rhan yn KESS 2, cysylltwch â thîm canolog KESS 2 ym Mangor ar: kess2@bangor.ac.uk

EFFAITH

Gallai Cymru roi cyfle i ymchwilio i weithredu economi gylchol oherwydd, yn ôl ymatebion o'r cyfweiliadau ansoddol a gynhaliwyd yn ystod yr ymchwil, mae cyfle i wneud pethau ar lefel Cymru a fyddai'n anodd yn annirnadwy ar lefel Lloegr. Gallai Cymru ddarparu amgylchedd prawf ar gyfer economi gylchol y gellid wedyn ei hefelychu mewn rhanbarthau eraill yn y DU ac efallai ymhellach i ffwrdd.



Fel y nodwyd yn ymatebion yr arolwg, yng Nghymru rydym mwy neu lai'r maint cywir i bawb allu siarad â'i gilydd yn iawn, sydd yn ei dro yn cefnogi rhwydweithio da. Arweiniodd hyn i'r casgliad y gallai rhanddeiliaid yng Nghymru sicrhau cydweithredu trwy nifer o ffyrdd gan gynnwys, ond nid yn gyfyngedig i, ddefnyddio offer digidol a thechnolegol i alluogi gweithredu'r economi gylchol. Fodd bynnag, mae rôl pob rhanddeiliad yn gofyn am gyd-destun ar gyfer pob ymdrech gydweithredu, a gallai cefnogaeth fwy gweithredol gan Lywodraeth Cymru gynyddu llwyddiannau gweithredu'r economi gylchol yn fawr.



Swansea University
Prifysgol Abertawe

Capgemini



Cronfa Gymdeithasol Ewrop
European Social Fund